

街歩きにも便利！日本橋エリアマップの付いたフリーペーパー

ぽんタブ [日本橋タブロイド]

pontab

for all visitor, customer, and independent merchant

Vol.05
¥0 TAKE FREE
2012 winter

2012年1月20日発行 第5号
発行：有限会社デジリットルファクトリー
大阪市中央区日本橋1丁目25-18 新浪花ビル505
(〒542-0073) 電話：FAX 06-6636-6419
印刷：株式会社京都新聞印刷
© Decolitre Factory Inc. / NIPPON-BASHI SHOP HEADLINE
本紙記事の無断転載を禁じます。

4・5面 見開きで探しやすい

日本橋マップ

店舗数・新規出店とともに堅調

日本橋地域の出店動向 2011年調査

大阪・日本橋の店舗出店情報サイト「NIPPON-BASHI SHOP HEADLINE」と本紙がまとめた「日本橋地域の店舗出店動向調査」(2011年)によると、調査対象エリア(浪速区日本橋3～5丁目・難波中2丁目)における、新規出店数から退店数を差し引いた店舗数は昨年引き続き増加し、堅調に推移している。しかし、いわゆる「路面店舗」に限れば店舗数は減少するなど、街の賑わい創出という点では課題も残る結果となった。(調査の詳細を2～3面に)

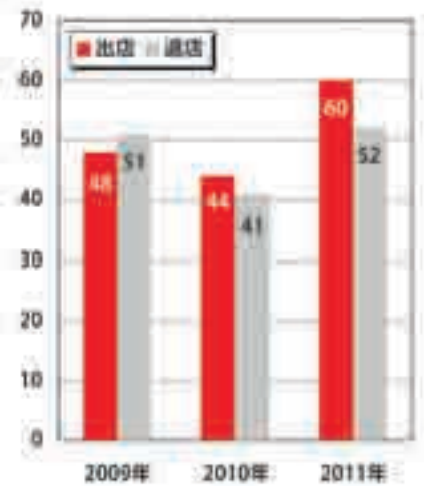
2011年における日本橋での新規出店は60店、退店は52店。店舗数は2年連続の純増となった。

また、ここ数年緩やかな減少傾向にあった新規出店数も増加に転じ、日本橋への出店ニーズの回復のうかがわせる明るい材料がまずは揃った形だ。

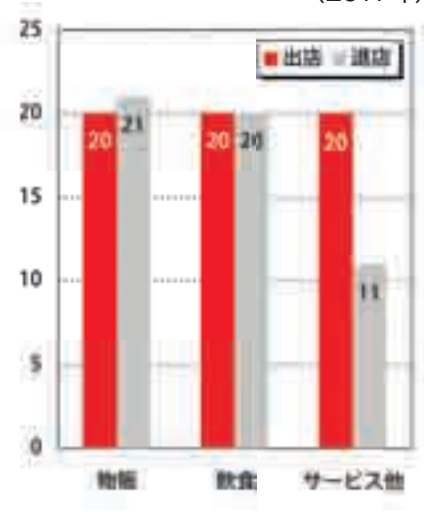
ただし、一見好調に見えるこの数字も、立地形態別に集計すると、路面店舗に限れば店舗数は3年連続の減少となっている。つまり新規出店が増えても、ビル上層階の一室を使った小規模な店舗が少なからぬ割合を占めることから、来街者が日頃目にする多くの空き店舗の解消には直結していないという厳しい現実が浮かび上がる。



■日本橋での出店・退店状況の推移 (2009年～2011年)



■日本橋での業種別出店・退店状況 (2011年)



ビル上層階での小規模なサービス系店舗が純増の主役？

業種別に見ると、例年の「物販から飲食・サービス系店舗へのシフト」という大きな流れにも若干の変化が見られた。サービス業は依然増加が続くものの、飲食は伸び悩み、逆に物販がこれまでの減少傾向からほぼ横ばいに転じ、下げ止まる結果となった。

サービス業での出店でやはり目立ったのは、日本橋ならではのいわゆる「メイド・コスプレ系」と総称されるジャンル。

既存店の関係者からは「マーケットは既に飽和状態」との声も聞かれ、競争激化による生き残り競争も年々激しさを増しているようだが、関東の有名店による新規参入の動きもあり、業界全体での出店意欲はまだまだ旺盛といったところか。特にこれらの店舗は、その趣味性の高さから、路面店舗ではなくビル上層階の一室で展開される形態も多く、結局のところこれらが店舗数の純増を後押ししたと結論付けてもよいだろう。(→2面に続く)

■新規出店・退店店舗の立地形態

	出店		退店		増減	
	路面店舗	空中・地下店舗	路面店舗	空中・地下店舗	路面店舗	空中・地下店舗
2009年	31	17	39	12	▲8	5
2010年	31	15	32	11	▲1	4
2011年	39	21	43	9	▲4	12

※路面店舗＝建物一棟を全て使用、もしくは道路に面したビル1階部分への出店

調査の概要

- ◇調査対象範囲
来街者の流れや店舗の集積状況から、北限を「なんさん通り」、南限を「阪神高速道路1号環状線(高架)」とし、その中に囲まれる「難波中2丁目」「日本橋3・4・5丁目」の4エリアを調査範囲とする(右図参照。なお、「日本橋西1丁目」についても調査は実施しているが、あくまでも参考資料として全体集計の数値には含めていない。なお、本調査内で「日本橋」と表記する場合、特に注記なき限りこの範囲内を指す。
- ◇調査期間
2011年1月1日～2011年12月31日(1年間)
- ◇調査集計時の特記事項
*以下の条件に該当する場合、集計対象とはしない。①独立した出入口や店舗ファサードを有しない、インショップ形式の店舗 ②出店期間があらかじめ短期間に限定された店舗および会員制の店舗 ③違法性が高い商品を主に扱う店舗 ④営業権譲渡などにより運営元や店舗名称が変更となったものの、その実態に従前と大幅な変化がない場合 ⑤市営住宅内の店舗
*同一の店舗運営者でも、業態や店舗名称の大幅な変更を伴うリニューアルが行われた場合は、同一地点にて退店・出店がそれぞれ1店舗ずつ発生したと見なす。
*調査範囲外の他地域にて営業していた店舗が日本橋に移転した場合は、日本橋への新規「出店」、またその逆は「退店」とする。
*業種分類の「飲食」には持帰り用のみの食品販売を含む。



Facebookショップ プレオープン!

いいね! 割引実施中



<http://goo.gl/fLpKQ>
@StaticClover

(→1面から続く)

その他サービス業で特筆すべきはゲームセンターで、2011年だけでも4店舗が出店。今年に入っても、本稿執筆時点(2012年1月中旬)までにさらに2店舗の出店が明らかになるなど、まだ出店余力はありそうだ。

特に、「UFO キャッチャー」に代表されるクレーンゲームに特化した小型店舗の場合、機械設置のみで内装の造作がほとんど不要であること、設定(取りやすさ)の調整や景品の内容などで競合店との差別化ができること、そして日銭が入る現金商売であることなど、空き店舗への手軽な出店に適した条件が揃っていることも出店ラッシュの一因か。



▲昨秋出店したナムコの大型店。元はJoshinの店舗

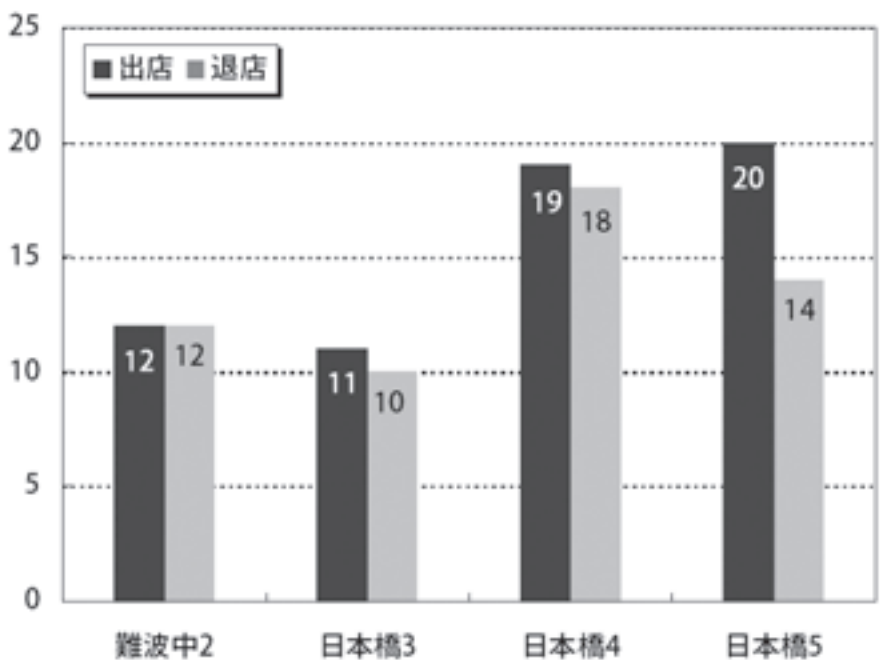
小型店舗のみならず、2011年10月にはナムコが家電量販店跡の建物を一括賃借し、なんさん通りに大型アミューズメント施設を出店。近隣にはセガやタイトーの店舗も出店しており、業界大手各社が至近距離で揃い踏みする形にもなった。

なお飲食店の伸び悩みは、堺筋沿いの路面店を中心に近年相次いだ、大手全国チェーン系飲食店の出店一巡が要因と見られる。

物販店舗は「中古」業態に注目

減少傾向に歯止めがかかった形の物販店舗だが、新規出店の内訳を見ると、中古商品を取り扱う店舗がその半数以上を占めていた。様々な商品を扱う総合リサイクルショップからパソコン・携帯電話といった専門店まで業態は多種多様だが、単純な価格競争とは違う切り口でお値打ちな商品を提供でき、また販売だけでなく買取商品の持ち込みという形でも来街につながるこれらの業態は、今後の出店傾向や新規テナント誘致を考える際にも重要なポイントとなりそうだ。

■日本橋の各エリア別出店・退店状況(2011年)



※「日本橋4丁目から5丁目への移転」など日本橋の中で移転を行った店舗が2店舗あり、各エリア内でそれぞれ退店・出店としてカウントしているため、全体の出店・退店数の合計は前ページの数値より多くなっている。

日本橋5丁目で店舗数が大幅増加「南北問題」改善の期待も

もう一つ、今回の調査結果で大きく注目すべきは、エリア別の出店・退店動向である。

ここ数年の傾向として、難波または日本橋駅を最寄りとする難波中2丁目・日本橋3丁目で店舗数が堅調に推移するのに対し、恵美須町駅が最寄りとなる交通アクセス上のハンデを抱えた日本橋5丁目では店舗数の大幅な減少が続いていたが、2011年は日本橋5丁目において出店20に対し退店14と、6店舗の大幅増となった。なお、今回調査では難波中2丁目・日本橋3丁目の店舗数にほとんど変化がなかったが、これは現時点で空き店舗がそれほどなく、既存店舗の退店があっても次の出店が短期間で決まるケースが多いゆえに、店舗数自体の増減にはあまりつながらなかったものと考えられる。

日本橋5丁目は、かつて日本橋が最も賑わっていた時期の中心的なエリアとして隆盛を誇ったが、それゆえに過去の「売り手市場」的感覚から多くの大家が脱却できず、集客力の低下ほど賃料水準が下がりにくいエリアとされてきた。しかし最近では、「現実的な対応」で条件交渉に応じる家主も増えつつある(地

元不動産関係者)ことなどから、堺筋沿いの空きビルで数年振りのテナント入居につながるケースも出現。堺筋沿い以外の場所でもユニークな店舗の出店が見られるなど、前向きに評価できる事例がいくつか現れてきた。

もちろん、まだ過去の店舗数を取り戻すには至らないが(2010年だけでも7店舗減少しており、2011年はその埋め合わせが出来た程度に過ぎない)、これまで年々深刻化してきた「南北問題」には若干ながら改善の兆しも見える。この流れが賑わい復活への足がかりとなるのか、もう少し時間をかけて観察する必要があるだろう。



▲恵美須町駅前に限れば空き店舗も若干減りつつあるようだが

■新規出店者の組織形態

総数で見れば、日本橋のみで店舗展開を行う企業(あるいは個人事業主)が例年大多数を占める。下記データのようにその成功率は決して高くないことを差し引いても、新規事業・創業の場としての出店需要には底堅いものがある。

なお、2011年に新出店したチェーン店は、全国に幅広く展開している大手チェーンではなく、大阪府下や関西のみで展開するローカルチェーンがその多くを占めていた。また、大阪府下初進出となるチェーン店4店舗は、その全てが秋葉原でも店舗展開を行っている趣味性の高い店舗であった。

	日本橋地域全体			堺筋沿いの路面店		
	独立店	チェーン店A	チェーン店B	独立店	チェーン店A	チェーン店B
2009年	32	6	10	7	2	4
2010年	37	5	2	6	1	2
2011年	44	4	12	6	0	5

※独立店=日本橋地域のみで店舗展開を行っているもの

(日本橋地域での複数店舗展開、または店舗網の半数以上が日本橋に立地しているものも含む)

※チェーン店A=既に複数店舗を展開、又は大阪府以外を中心に店舗展開を行っている企業で、府下初進出となるもの

※チェーン店B=複数店舗を展開する企業による出店で、府下にも既に進出済のもの

■新規出店店舗の継続性

過去に出店した店舗の存続状況について経年調査を行ったところ、以下のような結果となった。

特に、2010年に新出店した店舗の存続率が芳しくなく、既に3分の1強が退店を余儀なくされる結果となっている。

	2008年の出店	2009年の出店	2010年の出店	2011年の出店
(出店総数)	(55)	(48)	(44)	(60)
2008年の退店	5	-	-	-
2009年の退店	7	4	-	-
2010年の退店	5	5	8	-
2011年の退店	5	6	7	8
2011年末現在の残存率	60%	69%	65%	87%

絵本カフェ
holo holo
TEL.FAX. 06-4396-8778
〒556-0011
大阪市浪速区難波中2-7-25 ナンパビル1F
OPEN.
平日(月曜日~金曜日)11:00~20:00(L.O.19:30)
土・日・祝 11:00~19:00(L.O.18:30)
定休日.
毎週火曜日・第3水曜日(祝日の場合は翌日)
<http://ehon.cafe-holo-holo.com>

発掘! 関西発!
ちょっと応援してあげたい
アイドル&アーティスト!
OTAKUフジ
ステーション
ゲストのアイドルやアーティストと
会場で会える!写真が撮れる!
公開生放送
毎週金曜日午後7時~
ユーストリームスタジオカフェ大阪にて
地下鉄四つ橋線「本町駅」24番出口から徒歩5分
OTAKUフジステーション 検索
OTAKUフジ Facebookページ
<http://www.facebook.com/otakufuji>

週刊 地域密着情報満載!
ひがしおおさか
東大阪でこんなことが?!
東大阪にこんなウマイ店が!
東大阪でこんなイベントが!
え?東大阪の人??
<http://www.w-higa.com>

メイド・コスプレ系、出店は高水準だが乱立模様

秋葉原の有名店も参入、競争はさらに激化

その評価は分かれるが、やはり色々な意味で日本橋の象徴的なコンテンツとして定着したのがこれらの店舗群であろう。

2010年こそ店舗数の伸びは一旦停滞したものの、2011年は新規出店数に限れば再び勢いを増す結果に。特に、これまで他地域からの目立った参入がなかったところに東京・秋葉原の有名店が2店舗進出、2012年に入っても現在までにさらに2店舗の進出計画が明らかになるなど、今年は他地域（ほぼ秋葉原になるうが）からの進出も本格化しそうだ。

ちなみに、この業態が広く知名度を得るきっかけになったのは、いわゆる「メイドカフェ」によるところが大きい。現在

の新規出店はメイドカフェに代表されるような飲食よりも、より高い客単価が期待できるメイドカフェなどのサービス系が主力となっている（特にこれらは、ビルの上層階でも成立する可能性が高く、コスト的にも出店が比較的容易である）。

ただ、新規出店の増加ほどに実際のパイは拡大していないのか、短期間での撤退も少なくなく、2011年に出店したサービス系店舗14店舗のうち、年末までに早々と4店舗が閉店している。

また、新規参入組の中には、公道での強引な客引きや広告看板による不法占有を常態化させるなど、業界全体のイメージ低下につながりかねない店舗がいくつか



▲歩道を椅子とテーブル、車道は大型看板で占拠するトホホな店舗も……

存在することも残念ながら周知の通り。ともあれ、週末のオタロードなどを中心に、玉石混濁状態での相も変わらぬ熾烈な宣伝合戦がまだ当分の間繰り広げられることになりそうだ。

なお、これらの店舗はメインストリートから少し外れた裏通りへの立地も多く、本調査範囲の対象外となった周縁部でも数店舗の出店事例が確認されており、それらを加えれば実際の店舗数はもう少し増加すると思われる。

■メイド・コスプレ系店舗の出店状況と立地形態

	出店			退店			(新規出店の立地形態)	
	飲食	サービス	物販	飲食	サービス	物販	路面店舗	空中・地下店舗
2009年	3	7	0	2	1	0	3	7
2010年	5	5	1	5	4	0	5	6
2011年	4	14	1	1	7	0	5	14

※「メイドカフェ&カフェ」などのように一つの店舗で複数業種にまたがる店舗もあるが、それらはオープン当初の営業形態を勘案していずれかに分類した。

「クリエイター向け物件」の理想と現実

既存ビルの活性化・入居者誘致の切り札となるか？

今回調査では、ローリスク・ローコストで出店できる小型物件へのニーズと、現状点在する空き店舗とのミスマッチも表面化した。これは店舗物件に限った話ではなく、同様の理由で入居率が伸び悩むオフィスビルも日本橋には少なくない。

そういった既存ビルや老朽ビルの活性化策として、フロアを小規模な区画に分割し、クリエイターや小規模事業者・新規創業者などを対象に入居者誘致を図る動きが現れている。日本橋周辺で進行中

の事例をもとに、その現状を探った。



堺筋と国道25号が交わる恵美須交差点の北西角に建つ、8階建の「マウンテンウエストビル」。かつては1階部分が店舗、2階より上は事務所用フロアという一般的な作りだったが、昨年「若きクリエイターの創作活動を応援するアートスペース」としてリニューアル。上層階のフロアは小さなブースに分割し月額2万円台からの入居を可能にしたほか、入居者が共用できる応接・打合せスペースやコピー機なども設置。また、1階の店舗だった部分も入居者に対しては展示・販売用のスペースとして開放した（一日単位のレンタルスペースとして、入居者以外の利用も可能）。

また、日本橋公園の向かい側に位置する「パークサイドタケウチ」ビルでも、主にクリエイターを対象とした入居者募集

を最近開始した。築50年近く（1963年築）になる4階建のビルだが、昔ならではの頑丈な作りを最大限に活かしつつ内装を大改装。約6坪から入居可能な事務所用スペースを用意し、2階フロアについてはレンタルスペースとしても利用可能とした。公式サイトではオーナー自身が「こだわりのオフィス・事務所・軽作業場・工房として使って戴き、地域と共に発展していきたい」とその思いを語っている。

ただ、こういったビルは一時話題になるが、実際の入居には結びつきにくい面も。なんさん通りの「難波バレルビル」では、昨年春から「『働く』・『遊ぶ』・『クリエイイトする』」をサポートする新コンセプトSOHOビルと銘打ってビルの上層階フロアを数坪単位に分割、小規模事業者向けの事務所や商品販売用ブースとしての活用を目論んだが、今年に入って計画は事実上白紙に。入居者誘致も新たなコンセプトで仕切り直している状態だ。



＜マウンテンウエストビル＞（写真中央）
浪速区恵美須西1-2-5
<http://mwbl.web.fc2.com>



＜パークサイドタケウチ＞（写真手前）
浪速区日本橋東1-4-10
<http://www.kk-take.co.jp/sub30.htm>

「日本橋ものづくりまつり」開催

自作なら何でもOKの交流イベント MAP C-4

日本橋で「ものづくり」をする人たちのための交流イベント「日本橋ものづくりまつり MAID（まいど）Ver0.8」が1月29日、日本橋5丁目のオーディオ専門店「共電社」内特設会場にて開催される。

電子工作をはじめとして、プログラミング・模型・アート・手芸など「自作なら何でもOK」の約20ブースが出展、当日の様子はUSTREAMやニコニコ生放送を利用してインターネットでの配信も行われる予定。

ちなみに、イベント名が「Ver0.8」となっているのは「Ver.1（正式版）に満たないですが正式版に近いことをやっいてこうということです」（公式サイトより）とのこと。実行委員会では今後の計画として、年4回程度の「ものづくりまつり」開催や、日本橋での無料・一般開放型工作スペースの開設、ワークショップの定期的開催なども検討しているという。

＜日本橋ものづくりまつり MAID＞
<http://monofes.com/>

カンプリの隠れキャラに名前を

ツイッターで「ゆるぽ」なうです MAP C-5

関西を中心にコピー・印刷サービスの専門店を展開するカンプリグループ。日本橋には2007年秋に進出、立地特性を活かしてビジネス需要だけでなく同人誌製作等にも使える便利なサービスを積極展開し、チェーンの中でも異彩を放つ店舗となっているが、その日本橋店にオリジナルの萌え系キャラが存在していることを、皆さんご存知だろうか？

店長の村田氏によると、オープンの際に他店のスタッフが作ったものだが、その後何となく放置状態になっていたものだという。しかし、店長はこれではいけないと一念発起。まずはキャラに名前を付けることから始めようと、このたびツイッターを使っての募集を行うことになった。

応募期間は特に定めず、いい名前が出るまで当分の間行うとのことだが、名付け親には「このキャラを使って印刷した何か」（村田氏）をプレゼントとのこと。

応募はカンプリ日本橋店のツイッターアカウント @kanpuri_npb へのリプライにて。



＜カンプリ日本橋店＞
<http://www.kanpuri.co.jp/nipponbashi/>

記事見出し欄に記載のアルファベットと数字の組合せ（「A-1」など）は、本紙4-5面の地図内位置を示しています。

人とボールと心をつなぐフットボール

SHIKO 京都紫光サッカークラブ

A Member Club of KSL

2012 シーズン スポンサーシップ募集について
京都紫光クラブでは、2012年度のクラブスポンサーシップを募集いたします。これまでのエメラルド・サファイア・ルビー会員に加え、個人向スポンサーシップとしてグローバル会員・グローバルプレミアム会員制度も創設いたしました。各スポンサーシップ会員の価格は次の通りです。それぞれの特典詳細お問い合わせおよびご入会のお申し込みにつきましては、kyoto.shikotop@gmail.com までご連絡ください。

- ◆エグゼクティブエメラルド会員 ……年会費 100,000円
- ◆エメラルド会員 ……年会費 50,000円
- ◆サファイア会員 ……年会費 30,000円
- ◆ルビー会員 ……年会費 20,000円
- ◆グローバル・プレミアム会員（個人） ……年会費 30,000円 ※新設※
- ◆グローバル会員（個人） ……年会費 10,000円 ※新設※

Twitter for @KyotoShiko
Kyoto Shiko Soccer Club at [facebook page](#)

ほっこりエステ and リラクゼーションルーム

Luce

<http://flyingdanbochan.web.fc2.com/>

TEL: 06-6586-9426
住所: 浪速区日本橋西 1-1-14

OPEN:
平日(月～金) 14:00～21:00 (L.O. 20:00)
土・日・祝 12:00～22:00 (L.O. 21:00)

技術を磨いたスタッフが
リンパケアセラピー、アロマセラピー、
フェイシャルの施術を致します！
＜土・日・祝はメイドDAY!＞

おひとりせき喫茶店

coro

おひとりせき喫茶店「coro」は、おひとりずつのお客様にゆっくりくつろいでいただくための場所です。そのため、ひっきりなしのおしゃべり等ご遠慮願っております。どうぞ、ご理解をお願い致します。

中央区日本橋2-17-11 (MAP C-1)
<http://ameblo.jp/corocorocorocorocoro/>
Open 15:00～21:00(L.O.20:30)

▲左ページへ ▲ここから北は左ページをご参照ください ▲右ページへ

日本橋4

逸品館

日本橋中学校

関谷町公園

みさどなバイ C 渋谷書林

市営日本橋西住宅

愛染橋訪問看護ステーション

PCボンバー大阪

共立電子産業本社 (ワンダーキット)

日本橋CGアニメ村

市営日本橋住宅 (3号館)

市営日本橋住宅 (2号館)

市営日本橋住宅 (1号館)

かめや旅館

広田 保育所

居酒屋 ちとも

市営日本橋住宅 (5号館)

特別養護老人ホーム あいぜん

こておちゃん

ちきちゃん

樽幸商店

喫茶 悠

お好み焼 華

鉄板焼 智

ポエ 8BEATER

やまくち

日本橋 五丁目食堂

餃子の王将

日栄ムセン

イオンス4丁目店

木林正雄商店

富田豊店

近江ケース

小池電気

Freedom2

越後屋書店

NEO満帆堂

買取りまっくす

山口無線

ラーメン喜六

セブンイレブン

てらしたでんき

ディスクシティー

オールブルー

インテリアマルキン

山中阿弥陀堂

じゃんばら

道楽

永和電機

東亜無線電機

買取本舗ドットコム

越後屋書店

ジャンプ

黒門カラー

昭栄電業社

塚口勇商店

玉華園

阪急そば

パーツランド

サウンド・バック

マルツパーツ館

イオンス本社

YYラジオ倶楽部

めいどるちえ (1F)

マーキュリー (5F)

林商店

防犯110番

立ち寿司

たにがわでんき

ミントレコード2

Joshinディスクピア

Joshin音楽映像館

Joshin 日本橋1ばん館

交番

日東公園

シリコンハウス共立

ものづくり創造館

サウンドバル共電社

つるまるうどん

ミスタードーナツ

日本橋総合案内所

ローソン

伊豆美 1-A出口

丹波屋本舗

CoCo壱番屋

大明通商

ピリケン堂

マクドナルド

ソフマップ日本橋1号店

フジコーキ

オーバルマルチメディア

Big-A (1F)

KIWIGAMES (2F)

GOLD LIP (4F)

エブソン サービススポット

喜多商店

J&Pテクノランド

リラクゼーションらくや

カンプリ 日本橋店

ピーハーニー

得正

SOUTHPPOINT

GILL GILL (2F)

CafeDOLL 本店 (3F)

トーカイ

メルカート

日本橋東三丁目 バス停

ナニワ不動産

南海本線 空港線 高野線

至 なんば

今宮戎神社

今宮戎駅前

至 堺・和歌山・高野山 関西国際空港

阪神高速道路 1号環状線

えびす町入口

りそな銀行 (ATM)

スーパー 玉出

CV ローソン

戎神社前

大阪信用金庫

なか卯

OKO NATURAL SWEETS

ファミリー マート

松屋

阪堺電車

恵美須

大阪王将

新世界市場

新世界 <http://www.shinsekai.ne.jp>

通天閣本通商店街

通天閣 <http://www.tsutenkaku.co.jp>

至 動物園前・天下茶屋

至 あびこ道・浜寺公園

MAP C-3

MAP C-1

MAP B-1

MAP B-5

MAP C-5

MAP B-1

MAP B-5

MAP C-5

MAP B-1

昔のおもちゃ いろいろ高価買取中

ヒーロー玩具 研究所

www.herogangu.com

TEL/FAX 06-6641-7776

浪速区日本橋4-9-21 (日本橋3丁目交差点南東角)

営業時間: 12時~19時 水曜定休

MAP C-3

名物大おなご天ぷら

黒門市場 天ぶら屋 日進堂

<http://www.tempuraya.jp> twitter:@nisshindo

MAP C-1

MAP B-1

浪速区日本橋5-4-22 06-6648-8405

Twitter:@barSOUTHPOINT

<http://barsouthpoint.web.fc2.com/>

スタッフ募集のお知らせ

Dendo

<http://bar-dendo.com/>

千日前味園ビル2Fで営業中のゲームバー Dendoでは現在週一で働いて頂けるスタッフを募集中です。ゲーム好きでバーの仕事に興味がある方なら誰でもOK!

まずは電話かメールにて

TEL: 06-6642-8148

MAIL: yum@bar-dendo.com

MAP B-1

rental showcase

BOCKAE

レンタルショーケース ぼっけえ~

大阪市浪速区日本橋5-12-7 赤松ビル2階

Tel.06-6634-1758 twitter:@bockae

<http://www.bockae.com>

MAP B-5

初回ご来店のお客様に限り、本紙持参で「美味卵特製豚味噌」一皿サービス!

たまごかけごはん専門店

美味卵

営業時間 / 11:30~14:00 18:00~23:00 (火曜定休・日曜夜休み)

<http://bimiu.jp>

twitter:@antsume

TEL: 06-6599-8829

MAP B-5

毎週金曜のランチタイムは唐揚食 放題

2012年もよろしくお願いたします。

日替わりプレート 500円。ゆったりできるカフェバー。

浪速区日本橋5-4-22 06-6648-8405

Twitter:@barSOUTHPOINT

<http://barsouthpoint.web.fc2.com/>

SOUTH POINT

新潟のお酒と料理の店

夏バテ防止! 喉に美味しい!

THE 生薑

1本600円

店頭受け取りのみ販売!

夜 PM5:30~PM11:30

TEL.06-6634-0147

大阪市中央区難波千日前6-20 定休日/毎週・月曜

MAP B-1

謎のオマケ付き自販機が登場

これも新しいビジネスモデル？ MAP C-3

日本橋4丁目のホビーショップ「ヒーロー玩具研究所」の前に、不思議な自動販売機が。

1980年代前半に子供達の間で一世を風靡した「コスモス」のガチャガチャを彷彿とさせる真っ赤なカラーリングだが、売られているのは普通の缶飲料。ただし、その隣にもう一台小さな自販機が併設され、飲み物を買った後にそちらのボタンを押すと、無料で景品のようなものが付いてくるらしい。さっそく購入。

景品はお菓子や使い捨てカイロ、入浴剤など数種類の中から選択でき、どれを選んでも、A6サイズの小さな情報誌(手にした号は通天閣特集)付き。そこに掲載された広告によれば、この自販機を設置しているのは天王寺区の某社で、自販機を使った販促ビジネスを手がけているようだ。つまり、街頭のティッシュ配りやデモンストレーターによる商品サンプリングと同様のことを自販機利用者に対し行なうという仕掛けである。ちなみに現在、大阪市内で約20台が稼働しており、特許も申請中とのこと。



恵美須町に新劇場がオープン

竹内義和プロデュース「マルマンシアター」 MAP B-6

阪堺電車恵美須町駅近くに、「娯楽の殿堂」と銘打った劇場「マルマンシアター」(浪速区恵美須西2-6-19)がプレオープンした。

築40年近くになるアパートの1階部分を改装し、約100人が収容可能。劇場運営やプロデュースなどを、オタク・サブカルチャー方面に造詣が深く、かつて日本橋でもホビーショップ「おたくの殿堂」の企画運営にも携わった(2006～2008年)作家の竹内義和氏が手がけることも話題となっている。

毎年多くの参拝客で賑わう今宮戎神社の「十日戎」(1月9～11日)に合わせて開催されたオープニングイベントでは、竹内氏のほか弁護士でタレントの角田龍平、元「ジャドリ」の女性ピン芸人・石野桜子、2011年R-1ぐらんぷり決勝進出のナオユキ、漫才師の若井ぼん、ミュージシャンの白竜など老若交えた多彩な顔ぶれが姿を見せた。

正式なオープン時期はまだ未定だが、日本橋からも至近距離にある新しいイベントスペースとして、今後の展開に注目したい。



記事見出し横に記載のアルファベットと数字の組合せ(「A-1」など)は、本紙4-5面の地図内位置を示しています。

書道家・石井誠の個展「『生』展」、日本橋で開催

カフェ「ホロホロ」「エイトハーフ」が共同展開 MAP A-2,B-3

「花」55×37.5 2012年

人間の「生」という素材を軸に書の制作を続ける書道家・石井誠の個展「『生』展」が、2月8日から日本橋のカフェ2カ所でも同時開催される。

石井氏は1982年生まれの29歳。全身の筋力が失われていく難病「ウールリッヒ型先天性筋ジストロフィー」と幼少時から向き合いながら書道家としての活動を続け、昨年には若手アーティストの登竜門として知られる「岡本太郎現代芸術賞(TARO賞)」への入選を果たす。その姿はTBSテレビ(東京)のドキュメンタリー番組「報道の魂」でも昨年末に取り上げられ、反響を呼んだ。

個展は、「絵本カフェ holoholo」(難

波中2丁目)と「BOOK & CAFÉ 8½(エイトハーフ)」(日本橋西1丁目)の2カ所が共同で展開、それぞれの空間の特性を活かした展示を行う。

「holoholo」では、「holoholo ジャック」と題し、店内の壁面を中心に小さな作品で埋め尽くす。これに対し「エイトハーフ」では広い壁面を存分に使った、縦1.5×横4メートルの大作品を展示。その迫力は圧巻のものとなりそうだ。

今回選んだ文字テーマは「花」の一字のみ。石井氏は「死をも吹き飛ばす生命感溢れる、拓く花を今こそ描かなければならない。綺麗な花だけでなく、歓喜の花、未来を予言する花、死を待つ花、悲しみに包まれる花など、様々な花で彩られる。会場は『花』と『人間』の共生。それは『人間』と『人間』の共生を意味します。自己と自己、自己と他者、社会を見つめる空間にしたいと考えている」と語る。

また、カフェで



「土に還る(花々)」140×410、2011年

名物「日本橋味マップ」の2012年版が登場

日本橋の食事処をコメント付きで網羅 MAP C-3,C-4

共立電子産業(大阪市浪速区)は、「日本橋でんでんタウン味マップ」の2012年版を発行し、昨年末から配布を開始した。A5判(A2判8つ折)サイズで、発行部数は14,000部。

「味マップ」は、同社が日本橋周辺の飲食店を独自に取材しイラストマップに仕上げたもの。創業間もない1970年代、日本橋界隈にまだ飲食店が少なかったことから、来店客向けの情報提供として手書きの案内図をコピーして配布したのが始まりだったが、その内容は年々充実。いつの間にか、来店客だけでなく多くの

来街者にまで評判を呼び、現在ではフルカラー化と年1回の改訂版発行が定着。今回の発行で第23版となった。

イラストは今年も、国立文楽劇場のポスターやパンフレットなどでもおなじみのイラストレーター・中西らつ子氏が手がけている。紙面での、ほんわかとした親しみのあるイラストも好評だ。

マップは同社直営店(シリコンハウス・デジット)の他、永和信用金庫本店と日本橋総合案内所でも入手できる。先着順で無くなり次第配布終了となるので、ぜひお早めに。



<でんでんタウン味マップ>
<http://ajimap.kyohritsu.com/>

ありえへん求職広告…ではなく婚活広告？

マスクウーマン・千田ゆう子の
「残念女子アイディー」Vol.3



Twitter: @chidayucco
<http://www.facebook.com/fukumenjoshi>

私は残念な女子である。ポジティブな性格だし、やる気もある。仕事の出来もいい方だと思ってたし、ルックスも極端に悪い事はない。しかしアラサーにして無職、そして彼氏なし。仕事も恋愛もイケてない、まさしく残念な女子である。

……というのは、数ヶ月前までの話です。前号を見て下さった読者の方はご存知だと思いますが、何とか就職が決まり新天地で働いています！写真スタジオでキレイに撮って貰った写真が効いたのか、皆さんのアドバイスが効いたのか、南禅寺での仏頼みが効いたのかはさておき、とにかく再び働く事ができてよかったとです。

無職を脱出して今度は婚活がんばってまーす♡と言いたいところですが、色んな現実にもぶち当たっては落ち込んでおります。この年になるとどんどん周りが結婚していつてるし、新しい職場の男性は既婚者かお父さんよりも年上かだし、プライベートのお付き合いで「この人いいなー!」って思えたとしても見事に既婚者だし、こっちが出会いを求めてグイグイいって第一関門の時点でアウトとかどういう事よ! ホントどうすればいいんだ私……。この状況が続くようならば一層このままシングルを貫き通してやろうか、いや私の男性検索エンジンが未だにWeb2.0になっていないだけでちゃんと出会いはあるかもしれないよ

……。というわけで、そんなモヤモヤを解決すべくお正月に手相占いに行ってきました。

「結婚したいんですけどできますか!?!」という私のストレートかつ必死な訴えに占い師のマダムはちょっと引いていましたが、マダムは私の右手をじっと見るなりあっさり「できますよ」と。しかも今年は12年に一度のビッグウェーブイヤーらしい。「やったー!!」と思ったがそうでもないらしく「このチャンスを逃すと後はチョロチョロとしかないよ」と言われる。ガーン。

「このチャンスをモノにするにはどうすればいいですか!?!」とまたもや必死で聞く私。この問いかけにマダムは「劇的なイメチェンをしなさい! その白い肌、整ってる目鼻立ち、それを生かすファッションやヘアメイクをしなさい!」と。そうか、自称ヴィクトリア・ベッカム風の髪型じゃダメなのね……。じゃあ私に綾瀬はるか風になれということ? でも服装だけは綾瀬はるか風だぜ! いや、トータルで清楚な感じにしろということか? ?

そんなワケで昨日前髪をバサリ切り、暗かった髪の毛の色は明るくしたのであった。えっ、綾瀬はるかはどこへ行ったって? だって髪の毛の長さからして無理!! キラキラ女子へのイメチェン計画はこれからということ……。

さて、まだまだ残念女子っぷりは続きそうですが、就職した事により今回でこの連載は最終回でございます。でも残念女子改め必死女子として連載継続を編集長にお願いしようかなと思う今日この頃。どうですか、編集長? (笑)

連載は
続くよ!



編集長

「ヘッドスパデビューしたいなあ! ω・)。oO」

12月某日に何気なくそんなツイートをしたところ、美容院で店長をしているフォロワー・せんべい氏から速攻で「\('ω')/」と返ってくる。タチアキ「でもおくさま、お高いんごさまよ? (がま口をとしながら)」

せんべい「(ΦωΦ)777… ぼんタブで領収書出しますよ奥様……。 広告代でどうですか www」

キタキタキタ! 行きたい! ダメ元で編集長に話を振ってみたところ、前日に競馬で勝っていたせいかあっさりOK がでたので、そそくさと予約して行ってきた。

クリスマス前の日曜日、混み合っている店内。簡単にカルテ(髪の毛の悩み・今日はカットかパーマか等)を書いてスタート。髪を切ったばかりだったので、ヘッドスパ40分をお願いした。

まずはシャンプー。人にシャンプーされるのは気持ちいい! 終了後、カウンターに座り、毛穴スコープで頭皮の状態チェック。「色は健康なんですすがあ、毛穴が詰まってしまっていますね」Oh……! 「あと、水分も足りてないですう……」No……!

何とかして下さい! と泣きながらスタート。ジェルで頭皮をマッサージ、汚れを浮かす。

その間に「どのオイルがいいですか?」と聞かれる。もふとしたクッションを膝に乗せられて、その上にハンドタオルをONしていたが、そこヘアロアオイル(3種から選択)をたらしてくれるらしい。うーん、いい香り。リラックスしたところへ、容赦なく首の後ろ&肩をマッサージ! 揉む!

某有名情報誌の「キラキラ女子部」とは何の関係もありません……

だらだら
女子部

<http://on.fb.me/drdrgirls>

取材・文・イラスト/立花聖希子
(twitter:@tachiaki)



トントン!! 揉む!!! トントン!!!! ほやーんとなった所へハンドマッサージを施される。ほく、ここのうちの子になる……!

すっかりめろめろになった頃、頭を洗い流す。スコープで再び見ると、おお、毛穴がほこつとあいてる! そこからよきよきと髪が生えてる! よくCMとかで見るやつや! 最後に、ブローしてもらって全コース終了。後はテーブルに呼ばれて、軽くカウンセリングをしておしまい。

普段のヘアカットにプラスして毎月通おうかなあ、近所にうまいドーナツ屋も見つけたし……。

[ann EYES 深井店]

堺市中区深井沢町3144 TEL.072-277-1422
月曜日 / 第3火曜日定休(予約優先)
<http://www.annweb.co.jp/salon/eyes.html>

予約時に「pontabを見た」で
新規のお客様、全メニュー20%OFF!

ハッシュタグ #pontab_5 を付けてツイートするだけで応募完了!



今号の読者プレゼントはこちら

〇〇主義、〇〇イズムを擬人化! キャラクター化で思想の世界がわかる!
63人の思想娘が主義・主張をぶつけます!!
単行本「萌えて学べる!! 思想コレクション」を5名様に!

リベラリズムが“幼稚園の先生”に! 民主主義が“メイド”に!
資本主義が“アイドル”に! 功利主義が“女医”に!

世の中に溢れる、「〇〇主義」「〇〇イズム」。
リベラリズム、民主主義、社会主義、グローバリズム、実存主義、構造主義、拝金主義、フェティシズム……。
政治、国のシステム、哲学、芸術表現、性癖などで使われる、知っているようで知らないこれら「主義」「イズム」の意味を完全キャラクター化。相関図なども取り入れてやさしく解説。
(提供: 株式会社カンゼン)



送られてきたサンプルが面白かったので、思い切って版元に「読者プレゼント用に何冊かいただけませんか?」とメールしたところ、あっさりOKが。読み物としての中身もしっかりしているので、おすすめです。

2011年12月15日発売 A5判160ページ 定価1,470円(税込)
本の詳しい情報は、公式サイト <http://www.kanzen.jp> まで

鳥取・米子から生まれた話題の特撮映画
「ネギマン」の公式グッズ詰め合わせを2名様に!

昨年末の、大阪・十三シアターセブンでの公開イベント(実は弊紙もお手伝いしていました)も大盛況だったネギマン。前号で、編集部が「米子映画事変」の会場にて自腹で買ったグッズを読者プレゼントに使ったところ、「それならばぜひこれも使って下さい」と、追加でいろいろとグッズをいただきました!
(提供: 米子映画事変実行委員会)



今回のお購立をしてくれた、ツイッターでもおなじみ米子市公式キャラクター「ヨネギーズ」ネギ太 (@negita_yonago) のマネージャーさんにも感謝!

「で、ネギマンって何よ?」という方はこちらにアクセス!
<http://www.yonago-eiga.com/negiman/>

★プレゼント応募方法★

- ①初めの方は、まずツイッター (<http://twitter.com/>) にアクセスし、アカウントの登録を行います。入力は名前・ユーザー名・パスワードと、メールアドレスだけ。※既にアカウントをお持ちの方は新たな作業は必要ありません。
- ②ユーザー登録後、自分専用のページが作成されます。そこからご自身の投稿(=ツイート)を更新していきます。
- ③本紙のアカウント @dendentown をフォローしてね。
- ④投稿(=ツイート)欄の任意の場所に、前後に半角スペースを空けてからハッシュタグ「#pontab_5」を配置し、希望商品とプレゼント応募の旨を自由にぶつけてください。応募締切は2012年2月末日です。
- ⑤応募はこれで完了。3月下旬までに抽選および当選者の発表を行います。
- ⑥当選者には、ダイレクトメッセージ(ツイッター内のメール)にて当選通知のご連絡を送信させていただきます。@dendentown をフォローしていない方は、応募の際にフォローしていただくよう、お願いいたします(フォローいただかないと、ダイレクトメッセージの送信ができません)。当選通知のダイレクトメッセージが送れない方(フォロー拒否)、もしくは当選通知に記載の期日までに必要な情報(プレゼントのお届け先)をお知らせいただけない場合は、当選は無効となります。

※応募は日本在住の方に限り(海外への商品発送はできません)。
※当選者の名前・住所・メールアドレスなどの個人情報は、商品の送付目的のみに使用し、その他の目的に利用は致しません。当選者から頂きました個人情報は、本紙編集部および有限会社デジタル・ファクトリーが適切な管理を行い、外部へ流出させる事はありません。
※本キャンペーンは、米国 twitter 社が提供するマイクロブログサービス「twitter」を活用したものです。twitter および関連するアプリケーションの動作環境により発生するキャンペーン運営の中断ないし中止によって生じる如何なる損害についても本紙が責任を負うものではありません。

本紙設置・配布スポット一覧

※エリア別・アイウエオ順。品切れの際はご容赦ください。

【なんば・日本橋(1~4丁目)】cafe&dining bar エアローン/着月書房/足踏みリフレ ねこすた/アトリエ輪音/イオシスなんば店/うさぼわーる/エイレッド/eco ワンズ/絵本カフェ holo holo/おひとりせき喫茶店 coro/海野歯科医院/カフェ・ド・ボルト/かぼちゃの馬車/カルチャーバー W@VE/カレーや マドラス/季節料理 縁/クイックガレージ日本橋/黒門市場(親業会通り「グリーンビーンズバーラー」付近にラック設置)/ココバーム/アミューズメントスポット コレクション/深夜喫茶銭ヶバ/スーパーホテルなんば・日本橋/SoftBank 難波なんさん通り/道頓堀あかい/トレカコム/ナンパプラザホテル/猫柳ラックスギャラリー/BAR 薔薇/HACOYA/PC ワンズ/ヒーロー玩具研究所/ビジネスホテルニッセイ/ファミコンバー DENDO/FOREVER RECORDS/BOOK&CAFE エイトハーブ/ホテルヒラリーズ/ポナンテッタ/めいどさんのいるリフレのお店/メイプル学園生徒会明力向上委員会(仮)/麵鮮醤油房 周月/ラーメン八/ライブシアターなんば白鯨/LUCE/レコードショップ NAKA 2号店/レモエーラ/レンタルショーケース GET'S【恵美須町(日本橋5丁目)】e☆イヤホン/イオシス日本橋4丁目店/cafe&bar SOUTHPPOINT/カンプリ日本橋店/キウイゲームス/シリコンハウス共立/PCNET 大阪日本橋店/美味卵/めいどるちえ/レンタルショーケース Bockae/ROBO@NIPPONBASHI【大田町】ウィークリーグリーン in なんば【新世界】新世界市場(鮮魚「魚久」付近にラック設置)/通天閣展望台(2階・瓦版コーナー)/通天閣本通商店街(蕎麦「総本家更科」付近にラック設置)【本町・船場・心斎橋】アジアンカレー研究所/我楽茶堂/せんば心斎橋筋協同組合事務所/digmeout ART & DINER/マホネットカフェ/ユーストリームスタジオカフェ大阪/workroom*A・SHOPへなちょこ【天満橋】日本分析化学専門学校【梅田】BAR TANPOPO【千林】大阪工業大学工学部 ものづくりセンター【十三】シアターセブン【寺田町】ゆるパル・パル【高槻】オランダ屋書店【神戸】ミニスタジオ・クレアティヴ/むづかしい月【東京】OnlyFreePaper

広告掲載のご案内



皆様のおかげを持ちまして無事に創刊1周年を迎え、配布スポットも日本橋・難波・新世界エリアをはじめとした約70箇所へと拡大し現在も着実に増加を続けるなど、認知度も日々高まっております。
特定の組織・業種に過度な肩入れや依存をしない、インディペンデントな媒体としてはまだまだ緒についたばかりではございますが、この場をお借りして皆様にご挨拶のご提案とお願いをさせていただきます。

■「pontab」配布・設置協力をお願い

タブロイド判ゆえに場所を取るよう思われがちですが、折り畳むとA5判より若干小さなコンパクトサイズになりますので(ご指定により、二つ折り・四つ折りのいずれかにあらかじめ折り畳んだものをお持ちします)、レジ横等少しのスペースでも設置が可能です。興味をお持ちの方は下記連絡先までご一報ください(大阪市内でしたら「中の人」が直接お伺いするかもしれません)。もちろん、配布・設置に関しまして費用のご負担は一切おかけいたしませんのでご安心ください。

■バックナンバーご希望の方へ

創刊0号から3号まで、若干数の在庫がございます(0号と1号は在庫僅少)。
120円分の切手を同封の上、編集部までご連絡ください。郵送にてお送りいたします(ヤマト運輸「メール便」での送付となる場合もあります)。

■定期購読ご希望の方へ

500円分の切手を同封の上、編集部までご連絡ください。最新号もしくは次回発行分から1年間(4回)分を、発行毎に郵送いたします(ヤマト運輸「メール便」での送付となる場合もあります)。

■「pontab」広告掲載のご案内

掲載面	使用可能色	寸法(単位:mm)	広告料金
1面 記事下	フルカラー	縦45×横246	45,000
		縦45×横60	9,000
2・3・6・7面 記事下	モノクロ	縦92×横60	16,000
		縦45×横122	30,000
		縦92×横122	15,000
5面 地図右下 ※地図内エリアの店舗様限定です	フルカラー	縦45×横60	27,000
		縦92×横60	50,000
		縦92×横122	12,000
8面 記事下	フルカラー	縦45×横60	22,000
		縦92×横60	40,000
		縦92×横122	

※消費税相当額を別途頂戴致します。
※広告枠については他にも各種ご相談に応じます。複数枠の確保による大型広告、全面広告等の展開も可能です。また、年間(4号分)契約等により一定の割引もご用意です。
※掲載場所の指定は可能な限り承りますが、お申込時期等によりご希望に添えない場合もございます。
※版下入稿形式は Adobe Illustrator (CS2以下、アウトライン済)もしくは JPEG・EPS 画像(350dpi以上/CMYKカラー)形式による完全データにてお願い致します。
※広告原稿のデータ制作が必要な場合は実費にて承ります。なお、簡素なレイアウトで、ロゴや写真など素材一式をご提供いただける場合は、無料で制作させていただきます。

■広告出稿・配布協力をいただける皆様への「おまけ」的特典につきまして

広告出稿、または配布・設置協力をいただきました企業・店舗等の皆様ご希望の方には、本紙運営のウェブサイト「NIPPON-BASHI SHOP HEADLINE」(<http://shop.nippon-bashi.biz>)のトップページより、無料ででもれなくリンク(テキスト形式)を張らせていただきます。
※皆様へのリンクのうち1~2個をランダムに表示させるため、表示頻度は随時変動します。

pontabはソーシャルメディアにも完全対応

バックナンバーのPDFから編集部内のウダ話まで。ぜひ「いいね!」や「フォロー」などをポチッと

<http://www.facebook.com/pontab>

<http://p.mixi.jp/pontab> 毎週月曜日22時頃から配信

<http://ustream.tv/channel/pontabtv>

日本橋エリアの店舗開店・閉店情報は

日本橋ショッパヘッドライン【NIPPON-BASHI SHOP HEADLINE】情報提供もお待ちしております

<http://shop.nippon-bashi.biz>

給油機器はおまかせ下さい



販売からアフターケアまでトータルサポート!!



銅管継手・各種油面計・グリスニップル (メーカー・別作品問わず ご相談下さい)

株式会社 M S A <http://www.e-634.jp>

本社/大阪市西区靱本町2丁目8-10
TEL 06(6441)6437 FAX 06(6445)8766
営業所/名古屋・広島・東京

広域なんば圏のビジネス&カルチャーニュース

なんば経済新聞



大阪ミナミの街の話題をいち早く伝えるニュースサイト

<http://namba.keizai.biz/>

なんば経済新聞

検索

この通りには、 名前がまだない。

なんさん通りを少し北に分け入り、「ネタ公園」の別名も一部で知られる難波千日前公園に至る、全長わずか100メートルにも満たない小径。かつては単なる薄暗い抜け道でしかなかったはずなのだが、ここ数年で個性的な飲食店の出店が相次ぎ、魅力的な路地裏へと進化していた。昼のランチ営業も意外なほど充実、隠れた名店が日々のぎを削る。



難波千日前公園
若手芸人が出番前のネタ合わせをする姿がよく見られる。かつては「漫才禁止」の大きな看板が掲げられていたこともあったが、現在は深夜等を除き事実上容認されている模様。

2011/2月 オープン

路地裏酒場 楽颯
店名は「たのしそう」と読む。まずはビール・付き出し・小鉢のほろ酔いセット(700円)からスタート、その後はお好みで。
<http://ameblo.jp/tanoshisou0203>

七三一
行列が絶えない昼のランチは、600円というお値打ち価格ながら満足の味とボリューム。夜営業の手打ち蕎麦も絶品。
<http://nami1.jp/>

2011/12月 オープン

アーリオ・オーリオ
薬膳の考えを取り入れたカレー専門店。100%畑の素材で作った「薬膳ベジカレー」と、意外にいける「米みそ豆腐カレー」を。
<http://facebook.com/namba.aglio.olio>

店舗の色分け：**ランチタイム営業あり** **夜のみ営業**

立ち飲み おでんベジタブル ぶんちやつ!
心斎橋の創作料理店がお引越、立ち飲みスタイルに衣替え。味はそのまま、お値段はぐっとリーズナブルに。
<http://buncya.blog.fc2.com>

中華そば 〇丈
天保山から一昨年冬に移転以来、瞬速で人気店の仲間入り。東大阪高井田風のラーメンに和歌山名物「早寿司」をつけて。
<http://marujoe.blog112.fc2.com>

2011/5月 オープン

PanicRabbit84
ポールドダンスを中心とした、ちょっと怪しげ(褒め言葉です、念の為)なショーが楽しめるカフェ&バー。
<http://ameblo.jp/dancelento/>

DINING膳
昼のランチ(750円)は和食・洋食ともメインのおかず2品にごはんおかわり自由で、味もボリュームも大満足。夜は居酒屋として営業。

2011/6月 オープン

酒処 依屋
カウンターのみ10席の、こぢんまりとした居酒屋。一品料理がどれも美味しい仕事してます。焼酎・地酒も充実。
<http://ameblo.jp/yoriya54/>

One Up
ホルモンがメインの居酒屋。メニューは定番のごく一部を除き、「マスターの気まぐれ」で毎日微妙に変わるのがこれもまた魅力のひとつ。

本格中華 けむり屋
昼のランチ(750円)は、なんさん通りの「ランチコンテスト」でグランプリ獲得の逸品。夜はおしゃれな中華ダイナーで。
<http://kemuri-ya.com/>

2011/12月 オープン

炭焼酒場 つけ蕎麦 力屋
市内各地に展開するそば専門店「そばよし」グループの新業態。つけ蕎麦と、七輪で焼き上げる地鶏炭焼が名物。
<http://www.sobayoshi.com/rikiya/>

●ドトール ●ローソン



カメラのナニワ
日本橋店(跡)

←南海なんば駅

なんさん通り

日本橋3
→交差点

●ナムコ ●カフェベローチェ

●グラス
ホッパー ●アテナ
日本橋

●ドスパラ

↓オタロード

※データは2011年12月現在のものです。 Illustration: 輝貴みしお子 (@mishioco)

次号は2012年4月中旬発行

おかげさまで無事に創刊1周年。読者および広告主の皆様、毎度ありがとうございます。プレスリリース送付・広告掲載・設置(配布)のご協力など、全てのお問合せはこちらまで!

E-mail info@nippon-bashi.biz **TEL・FAX** 06-6636-6419 **Twitter** @dendentown **facebook** http://www.facebook.com/pontab

テナント募集

堺筋沿い、店舗・事務所に最適

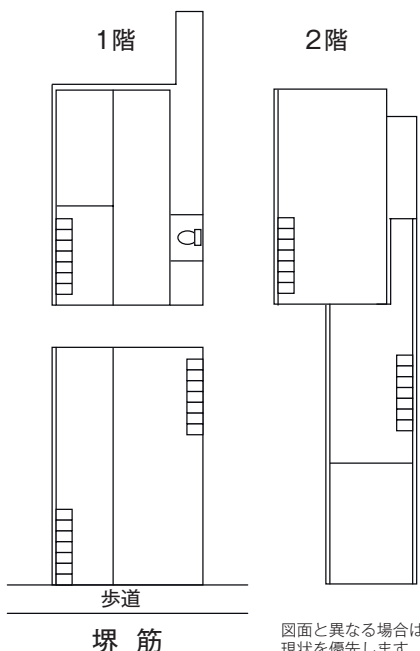
賃料: 900,000円
保証金: 6ヶ月分(解約引3ヶ月分)
所在地: 大阪市浪速区日本橋4-8-13
交通: 地下鉄千日前線「日本橋」駅徒歩9分
地下鉄堺筋線「恵美須町」駅徒歩4分
南海本線「難波」駅徒歩6分

構造: 木造2階建
専有面積: 1階 212.35㎡、2階 117.39㎡
現況: 入居中 入居時期: 相談

A-RED
Real Estate Development

大阪府知事免許(6)第33969号
株式会社エイレッド
〒542-0073 大阪市中央区日本橋1-18-14
TEL.06-6649-3050 FAX.06-6649-3337

●案内は立会いになりますので、事前にご連絡下さい●



図面と異なる場合は
現状を優先します

ファイブ好きのファイブ好きによる
ファイブ好きの匠のクラブ&
ライブイベント、セトリ
「Colorful Concerto (カラフルコンサート)」
聴いて!カラコン!

カラコンは、7月10日(日)に開催されるカラフルコンサート。ファイブ好きの匠のクラブ&ライブイベント、セトリ「Colorful Concerto (カラフルコンサート)」を聴いて!カラコン!

2012年3月25日(日)
OPEN 19:00 / START 19:30 END 19:30
当日 3,000 yen 前売 2,500 yen
※入場前にドリンク代として
前売500円が必要となります。
ローソンチケット Lコード 52316
チケットぴあ Pコード 155-993
場所: 大阪心斎橋 fanJ Twice
<http://www.fanj-twice.com/>

↓詳細は下記公式ページへ!
<http://colorful-concerto.blogspot.com/>
colorfulconcerto@gmail.com
#colorful